



# การประชุมวิชาการเสนอผลงานวิจัยระดับชาติ ครั้งที่ 11



เล่ม 2

## RESEARCH AND CREATIVITY TO KEEP UP WITH CHANGES

การวิจัยและสร้างสรรค์ เพื่อก้าวทันความเปลี่ยนแปลง

วันอังคารที่ 9 พฤษภาคม 2566  
เวลา 08:45 - 16:00 น.



รูปแบบออนไลน์ผ่านระบบ Zoom

โดย : สมาคมครุดนตรี (ประเทศไทย)

ร่วมกับ : สมาคมเครือข่ายส่งเสริมการวิจัยทางมนุษยศาสตร์และสังคมศาสตร์



## สารบัญ

การนำเสนอผลงานวิจัย	หน้า
กลุ่มสาขาวิชามนุษยศาสตร์สังคมศาสตร์	
53 การวิเคราะห์ต้นทุนและผลตอบแทนจากการทำนาของเกษตรกร ตำบลโคกเหล็ก อำเภอยะราช จังหวัดบุรีรัมย์ จุฑาธิป จันทร์ทรง, สุพรรณนิภา สันป่าแก้ว.....	581
54 ปัจจัยส่วนประสมทางการตลาดที่มีผลต่อการซื้อสินค้าในห้างสรรพสินค้าเทสโก้ โลตัส สาขาชุมชน จังหวัดศรีสะเกษ ดวงกมล ชัยศรีษะ, กมลเดช อร่ามรัตน์ชัย, เนตรชนก ยอดสุข.....	589
55 ความคิดเห็นของผู้ใช้บริการตู้เติมเงินออนไลน์ของประชาชนในจังหวัด กรุงเทพมหานคร ระเด่น แทนประชา, ฉัตรชนก ธรรมชาติ, อาทิตย์ พรหมรัตน์พันธ์, อนุบวร จิตรกระโชคติ .....	598
56 การศึกษาพฤติกรรมและสภาพปัญหาการบำบัดทำบุญซีดรวเร็ว ตามแนวหลักปรัชญาเศรษฐกิจพอเพียงของเกษตรกร อำเภอกุสิงห์ จังหวัดศรีสะเกษ สุรรัตน์ เสนาเลิศ, ธิติยา คำนนท์.....	606
57 แนวทางการพัฒนาการให้บริการของสำนักวิทยบริการ มหาวิทยาลัยกรุงเทพธนบุรี สุจิตรา แรมมี, ชัญญุณัท กริมใจ,พีระ จันทร, ปวีณา คล้าศรี .....	615
58 พฤติกรรมความกตัญญูทเวทีของนักเรียนระดับชั้นมัธยมศึกษาสังกัดโรงเรียน กรุงเทพมหานคร ภูริเดช พาหุยุทธ์, ณัชชาমন เปรมปล้ม, คมเพชร ฉัตรศุภกุล.....	622
ภาคผนวก	
คำสั่งแต่งตั้งคณะกรรมการดำเนินงานโครงการประชุมวิชาการเสนอผลงานวิจัย	

## การวิเคราะห์ต้นทุนและผลตอบแทนจากการทำนาของเกษตรกร ตำบลโคกเหล็ก อำเภอยะราช จังหวัดบุรีรัมย์

Costs and returns analysis of from rice farming for farmers  
in Khok Lek Sub district, Huai Rat District, Buriram Province

จุฑาทิพย์ จันทร์ทรง<sup>1</sup>, สุพรรณนิกา สันป่าแก้ว<sup>2</sup>

Jutatip Janthong<sup>1</sup>, Supannika Sanpakaew<sup>2</sup>

<sup>1</sup> สาขาการบัญชี สังกัดคณะบัญชี โทรศัพท์ 062-348-5979

<sup>1</sup> Faculty of Accountancy, Bangkokthonburi University Tel. 062-348-5979

<sup>2</sup> สาขาการบัญชี สังกัดคณะบัญชี โทรศัพท์ 091-495-3569

<sup>2</sup> Faculty of Accountancy, Bangkokthonburi University Tel. 091-495-3569

<sup>1</sup> Supannika111@gmail.com

### บทคัดย่อ

การศึกษาในครั้งนี้ มีวัตถุประสงค์เพื่อศึกษาการวิเคราะห์ต้นทุนและผลตอบแทนจากการทำนาของเกษตรกร ตำบลโคกเหล็ก อำเภอยะราช จังหวัดบุรีรัมย์ โดยใช้กลุ่มตัวอย่างที่ใช้ในการวิจัย คือ เกษตรกร ตำบลโคกเหล็ก อำเภอยะราช จังหวัดบุรีรัมย์ จำนวน 63 คน การศึกษาใช้วิธีรวบรวมข้อมูลโดยการวิเคราะห์ข้อมูลเชิงปริมาณโดยเก็บรวบรวมข้อมูลจากแบบสอบถามมาตรวจสอบความสมบูรณ์แปลงข้อมูลลงรหัสและทำการประมวลผล การวิเคราะห์ข้อมูลเชิงปริมาณใช้ในการวิเคราะห์เนื้อหาประกอบด้วย 4 ขั้นตอนได้แก่การตีความข้อมูล การเปรียบเทียบข้อมูล การสังเคราะห์ข้อมูล และการสรุปผล

ผลการศึกษา พบว่า ผลการศึกษาต้นทุนจากการทำนาของเกษตรกร ตำบลโคกเหล็ก อำเภอยะราช จังหวัดบุรีรัมย์ พบว่า ต้นทุนต่อไร่เฉลี่ย 3,514 บาท ค่าวัสดุดิบทางตรง จำนวน 1,169 บาทต่อไร่ ค่าแรงงานทางตรง 1,358 บาทต่อไร่ ค่าใช้จ่ายในการผลิต จำนวน 1,014 บาทต่อไร่

ผลการศึกษาผลตอบแทนในการลงทุนทำนาของเกษตรกร ตำบลโคกเหล็ก อำเภอยะราช จังหวัดบุรีรัมย์ จากผลการศึกษา พบว่า ให้อัตราผลตอบแทนทั้งหมด 3,110,524 บาท เฉลี่ยต่อไร่ 10,540.50 บาท ให้ผลผลิตเฉลี่ย 576 กิโลกรัมต่อไร่ กำไร(ขาดทุน)สุทธิ จำนวน 7,824.85 บาทต่อไร่ อัตรากำไรขั้นต้นเฉลี่ย 62.97% อัตรากำไรสุทธิ 46.47% อัตราผลตอบแทนจากสินทรัพย์ 7.85%

**คำสำคัญ:** ต้นทุน, ผลตอบแทน, เกษตรกร

### Abstract

This study the purpose of this study was to study the cost and return analysis of farmers in Khok Lek Sub district, Huai Rat District, Buriram Province. The sample group used in the research was 63 farmers in Khok Lek Sub-district, Huai Rat District, Buriram Province.

processing The quantitative data analysis used in content analysis consisted of 4 steps: data interpretation; data comparison data synthesis and conclusions.

The study found that the results of the study of the cost of rice farming for farmers in Khok Lek Sub-district, Huai Rat District, Buriram Province found that the average cost per rai was 3,514 baht, direct raw materials were 1,169 baht per rai, direct labor was 1,358 baht per rai, expenses were Paid for production in the amount of 1,014 baht per rai.

Results of a study of the return on investment in rice farming of farmers in Khok Lek Sub district, Huai Rat District, Buriram Province. From the results of the study, it was found that the average 3,110,524 baht per rai was 10,540.50 baht, the average yield was 576 kilograms per rai, the net profit (loss) was 7,824.85 baht per rai, the average gross profit margin was 62.97%, the net profit margin was 46.47%, the return on assets was 7.85%.

**Keywords:** Cost, Return, Farmers

## บทนำ

ข้าวถือว่าเป็นพืชเศรษฐกิจที่สร้างรายได้ให้แก่คนไทยอย่างมาก และมีประโยชน์ซึ่งจัดอยู่ในอาหารหลักของคาร์โบไฮเดรต ใช้เพียงแต่คนไทยเท่านั้นที่นิยมบริโภคข้าว ยังมีหลายประเทศที่บริโภคและส่งออกข้าวเช่นเดียวกับประเทศไทย โดยแต่ละปีนั้นจะมีการส่งออกข้าวสู่ตลาดโลกอย่างเป็นทางการเป็นจำนวนมาก ถือได้ว่าเป็นพืชเศรษฐกิจของหลายประเทศเลยก็ว่าได้ (สมาคมผู้ส่งออกข้าวไทย, 2562) การส่งออกข้าวในเดือนมกราคม 2564 มีปริมาณ 421,477 ตัน มูลค่า 7,826.1 ล้านบาท หรือ 262.6 ล้านดอลลาร์สหรัฐฯ โดยปริมาณและมูลค่าส่งออกลดลงร้อยละ 23.2 และร้อยละ 16.2 ตามลำดับเมื่อเทียบกับช่วงเดียวกันของปี 2563 ที่มีการส่งออกปริมาณ 548,958 ตัน มูลค่า 9,342.7 ล้านบาท หรือ 312.1 (สำนักงานเศรษฐกิจการเกษตร, 2564) โดยเป็นการส่งออกข้าวหอมมะลิ จำนวน 468,392 ตัน ลดลงร้อยละ -29.51 จากปี 63 หรือคิดเป็นมูลค่า 13,597.45 ล้านบาท ลดลงร้อยละ -43.60 จากปี 63

ซึ่งปัจจัยที่ส่งผลกระทบต่อ การส่งออกเกิดจากหลายปัจจัย อาทิ คู่คอนเทนเนอร์ขาดแคลนส่งผลให้ค่าระวางขนส่งสินค้าเพิ่มขึ้น 3-5 เท่าตัว ค่าขนส่งภายในประเทศเพิ่มสูงขึ้น เนื่องจากไม่ได้รับผลกระทบจากภัยแล้งเหมือนเมื่อ 2 ปีที่ผ่านมาส่งผลให้มีผลผลิตเพิ่ม ทำให้เกิดผลกระทบกับทางเกษตรกร และอีกหลายปัญหาข้าว ไม่ว่าจะเป็นปัญหาด้านเศรษฐกิจ ปัญหาเกี่ยวกับศัตรูพืช ซึ่งส่งผลให้เกษตรกรที่ทำการเกษตรเกี่ยวกับการปลูกข้าวมีค่าใช้จ่ายในการลงทุนมากยิ่งขึ้น แต่ผลผลิตยังเท่าเดิม ทำให้เกษตรกรอาจมีภาระหนี้มากขึ้น เนื่องจากค่าใช้จ่ายในด้านต่างๆ เพิ่มขึ้น

จังหวัดบุรีรัมย์ ถือเป็นหนึ่งในจังหวัดที่มีการทำนา มีพืชเศรษฐกิจที่สำคัญ ได้แก่ข้าวหอมมะลิ ผลผลิตทางการเกษตรรวมสูงสุด 5 อันดับแรก คือมันสำปะหลัง ข้าวนาปี ยางพารา ข้าวนาปรัง ปาล์ม น้ำมัน (สำนักงานเศรษฐกิจการเกษตร, 2564) ดังตารางที่ 1

สินค้าเกษตร	2560	2561	2562	2563	2564
ข้าวนาปี	960,005	674,885	795,719	966,603	1,067,377
ข้าวนาปรัง	3,804	15,803	9,577	5,741	17,414
ข้าวโพดเลี้ยงสัตว์		656			851
ข้าวโพดเลี้ยงสัตว์ รุ่น 1					690
ข้าวโพดเลี้ยงสัตว์ รุ่น 2		656	350	368	322
มันสำปะหลังโรงงาน	952,503	969,635	1,022,085	989,256	1,394,821
ปาล์มน้ำมัน	7,343	9,933	10,307	10,357	11,498
หอมแดง				665	
ทุเรียน		102	146	317	361
ลำไย	701	1,195	1,413	2,195	3,378
ยางพารา	54,611	58,404	65,555	64,375	66,143

### ตารางที่ 1 ข้อมูลการผลิตย้อนหลัง 5 ปี

ที่มา: สำนักเศรษฐกิจการเกษตร 2564

จะเห็นว่าส่วนใหญ่จังหวัดบุรีรัมย์ประกอบอาชีพเกษตรกรรม เช่นเดียวกับตำบลโคกเหล็ก จังหวัดบุรีรัมย์ ก็ประกอบอาชีพทำเกษตรกรรมและทำนาเป็นหลัก แต่พบว่าเกษตรกรบางส่วนก็ยังพบปัญหาในเรื่องของหนี้สิน ซึ่งอาจจะเกิดมาจากผลกระทบของระบบเศรษฐกิจในปัจจุบันที่มีการเปลี่ยนแปลงตลอดเวลา

ผู้วิจัยในฐานะที่ได้เป็นส่วนหนึ่งในการศึกษาการทำวิจัยเรื่องนี้เพื่อวิเคราะห์ต้นทุนและผลตอบแทนลงจากการทำนาของเกษตรกร อำเภอโคกเหล็ก จังหวัดบุรีรัมย์ เพื่อทราบถึงต้นทุนที่แท้จริงและผลตอบแทนที่ได้จากการลงทุน เป็นแนวทางในการวางแผนในการทำนาเพื่อให้เกิดต้นทุนที่ต่ำลงและนำข้อมูลดังกล่าวนี้ไปพัฒนาต่อไป

### วัตถุประสงค์ของการวิจัย

เพื่อศึกษาการวิเคราะห์ต้นทุนและผลตอบแทนจากการทำนาของเกษตรกร ตำบลโคกเหล็ก อำเภอห้วยราช จังหวัดบุรีรัมย์

### การทบทวนวรรณกรรม

#### แนวคิด และทฤษฎีเกี่ยวกับต้นทุน

ต้นทุนการผลิต เป็นปัจจัยสำคัญที่จะกำหนดสินค้าว่ามีราคาถูกหรือราคาแพง เพราะต้นทุนการผลิตมีส่วนประกอบหลายอย่างที่เป็นปัจจัยหลักในการผลิตทั้งวัตถุดิบ ค่าแรงงาน ค่าสาธารณูปโภคต่างๆ ทั้งนี้วัตถุประสงค์ของผู้ผลิต คือต้องการที่จะดำเนินการผลิตให้ได้ผลผลิตมากที่สุด หรือดำเนินการผลิตสินค้าโดยต้นทุนต่ำที่สุด เพราะการผลิตมีความสัมพันธ์โดยตรงกับต้นทุนการผลิต (ธนยา, 2559)

1. วัตถุดิบ หมายถึง เป็นค่าใช้จ่ายที่เกี่ยวข้องกับวัสดุ อุปกรณ์ เครื่องมือ ที่ใช้ในการผลิตทั้งทางตรงและทางอ้อม (กรมส่งเสริมอุตสาหกรรม, 2564)

2. ค่าแรงงาน หมายถึง ค่าจ้างหรือผลตอบแทนที่นายจ้างมอบให้แก่ลูกจ้างซึ่ง ได้แก่ ค่าแรงงานทางตรง ค่าแรงงานทางอ้อม

3. ค่าใช้จ่ายในการผลิต หมายถึง ค่าใช้จ่ายในการผลิตเป็นต้นทุนในการผลิตสินค้าอย่างหนึ่ง ได้แก่ วัตถุดิบทางอ้อม ค่าแรงงานทางอ้อม ค่าประกันภัยโรงงาน ค่าซ่อมแซมโรงงาน ค่าใช้จ่ายเหล่านี้ไม่มีความสัมพันธ์โดยตรงกับผลิตภัณฑ์

#### แนวคิด และทฤษฎีเกี่ยวกับผลตอบแทน

อัตราผลตอบแทนจากเงินลงทุน (ROI) เช่น วัดจากในยอดขายเลยไม่ต้องไปหรือวัดจากผลที่ได้แต่ละอย่างได้เป็นเกณฑ์วัดที่สมบูรณ์ ถ้ายอดขายเพิ่มแสดงว่าตามปฏิบัติหน้าที่ทำได้ดี ดังนั้นอัตราผลตอบแทนจึงใช้ประโยชน์ในการประเมินผลการดำเนินงานว่าผลตอบแทนที่ได้ว่าเป็นไปตามเป้าหมายที่ต้องการทั้งหลายสูตรในการคำนวณอัตราผลตอบแทนจากเงินลงทุนมีดังนี้

$$\text{อัตราผลตอบแทนจากเงินลงทุน} = \frac{\text{กำไรสุทธิ} \times 100}{\text{สินทรัพย์รวม}}$$

อัตราผลตอบแทนจากสินทรัพย์รวมในโหมดของการวัดประสิทธิภาพในการบริหารงานของฝ่ายบริหารเรียกอีกชื่อหนึ่งว่าอัตราความสามารถในการหากำไรเป็นการวัดใช้ประโยชน์จากสินทรัพย์ที่มีอยู่ว่าใช้ได้คุ้มมากน้อยเพียงใดซึ่งคำนวณจากสูตรดังนี้

$$\text{อัตราผลตอบแทนจากทรัพย์สินรวม (ROI)} = \frac{\text{กำไรสุทธิ} \times 100}{\text{สินทรัพย์รวม}}$$

การวิเคราะห์ผลตอบแทนจากการลงทุน อัตราผลตอบแทนจากเงินลงทุน (ROI) เป็นเกณฑ์ในการวัดการปฏิบัติงานที่มีความสำคัญมากเกณฑ์ในการวัดมีการปฏิบัติงานมีหลายอย่าง ดังนั้นอัตราผลตอบแทนจึงใช้ประโยชน์ในการประเมินผลการดำเนินงานว่าผลตอบแทนที่ได้ว่าเป็นไปตามเป้าหมายที่ต้องการทั้งหลายสูตรในการคำนวณอัตราผลตอบแทนจากเงินลงทุนมีดังนี้

งบกำไรขาดทุนเป็นงบที่แสดงผลการดำเนินงานของธุรกิจสำหรับช่วงเวลาหนึ่งการวิเคราะห์รายละเอียดของแต่ละรายการที่สำคัญต่างๆในงบกำไรขาดทุนเป็นสิ่งสำคัญยิ่ง เนื่องจากความสำเร็จของธุรกิจในระยะยาวขึ้นอยู่กับธุรกิจทำมาหาได้ รายการสำคัญของงบกำไรขาดทุนถ้าย้อนกลับไปดูงบกำไรขาดทุน จะสังเกตเห็นว่ามีรายการสำคัญดังนี้ คือยอดขาย ต้นทุนขาย กำไรขาดต้นค่าใช้จ่ายในการดำเนินงานกำไรจากการดำเนินงานได้กำไรสุทธิ (เพชรี, 2554)

อัตรากำไรขั้นต้น (Gross Profit Margin) เป็นอัตรากำไร ที่เปรียบเทียบผลกับไรและยอดขายซึ่งเป็นอัตราส่วนสำคัญ ที่แสดงให้เห็นถึงความสามารถในการหากำไรทำให้สามารถประเมินประสิทธิภาพในการดำเนินงานได้

$$\text{อัตรากำไรขั้นต้น} = \frac{\text{กำไรขั้นต้น} \times 100}{\text{ขายสุทธิ}}$$

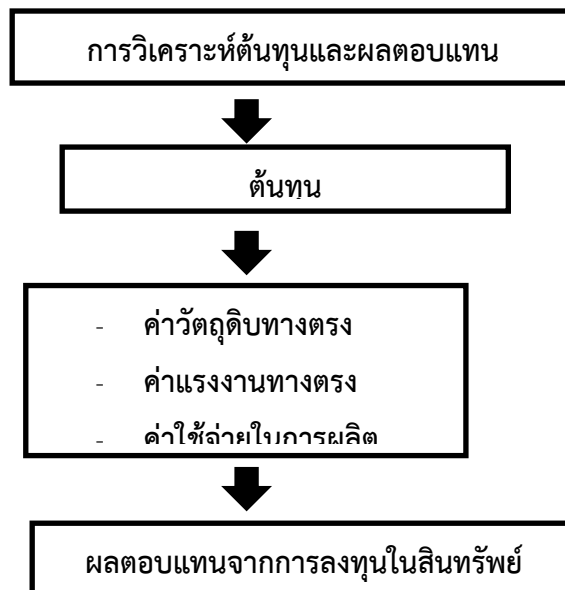
อัตรากำไรสุทธิ (Net Profit Margin) เป็นอัตราส่วนที่แสดงความสัมพันธ์ ระหว่างกำไรสุทธิ กับยอดขายสุทธิ โดยกำไรสุทธิเป็นกำไรที่หักค่าใช้จ่ายต่างๆออกแล้ว อัตราส่วนนี้วัดความสามารถว่า จากการประกอบกิจการมีความสามารถทำกำไรได้มากน้อยเพียงใด (วาทีณี จันทร์ช่วงโชติ 2557)

$$\text{อัตรากำไรสุทธิ} = \frac{\text{กำไรสุทธิ} \times 100}{\text{ขายสุทธิ}}$$

อัตราผลตอบแทนของสินทรัพย์ (ROA) คืออัตราส่วนที่ใช้วัดความสามารถของกิจการการใช้ ประโยชน์จากสินทรัพย์ของกิจการเพื่อสร้างกำไร อัตราส่วนนี้ถือเป็นการวัดประสิทธิภาพในการใช้ทรัพย์สิน ของกิจการ หากอัตราผลตอบแทนของทรัพย์สินรวมมีมูลค่าสูง เมื่อเปรียบเทียบกับอัตราผลตอบแทนจาก สินทรัพย์เฉลี่ยรวมเฉลี่ยของอุตสาหกรรม แสดงว่ากิจการเกิดประสิทธิภาพสูง (วาทีณี จันทร์ช่วงโชติ 2557)

$$\text{อัตราผลตอบแทนจากสินทรัพย์} = \frac{\text{กำไร(ขาดทุน)สุทธิ} \times 100}{\text{ขายสุทธิ}}$$

**กรอบแนวคิดในการวิจัย**



ภาพแสดงกรอบแนวคิดการวิจัย

**ระเบียบวิธีการวิจัย**

การเก็บรวบรวมข้อมูลเครื่องมือพิเศษในการวิจัยมีดังนี้

กลุ่มตัวอย่างที่ใช้ในการวิจัย คือเกษตรกร ตำบลโคกเหล็ก อำเภอยางชุมน้อย จังหวัดบุรีรัมย์

จำนวน 63 คน

1. แบบสอบถามข้อมูลเกี่ยวกับการทำนาของเกษตรกร ตำบลโคกเหล็ก อำเภอยะรัง จังหวัดบุรีรัมย์ โดยมีลักษณะเป็นแบบสอบถามข้อมูลปัจจัยบุคคลและสอบถามข้อมูลเกี่ยวกับต้นทุน ปริมาณต้นทุนของผลผลิต ค่าใช้จ่ายในการผลิต และผลตอบแทนในการทำนาของเกษตรกร

2. ร่างแบบสอบถาม แบบสัมภาษณ์ที่ถูกต้องเหมาะสม โดยนำแบบสอบถามที่สร้างเสร็จสมบูรณ์แล้วนำไปเก็บข้อมูลจากกลุ่มตัวอย่าง จำนวน 63 ราย

วิธีการวิเคราะห์ข้อมูล ผู้วิจัยดำเนินการวิเคราะห์ข้อมูลดังนี้

1. การวิเคราะห์ข้อมูลเชิงปริมาณโดยเก็บรวบรวมข้อมูลจากแบบสอบถามมาตรวจสอบความสมบูรณ์แปลงข้อมูลลงรหัสและทำการประมวลผล

2. การวิเคราะห์ข้อมูลเชิงปริมาณใช้ในการวิเคราะห์เนื้อหาประกอบด้วย 4 ขั้นตอนได้แก่การตีความข้อมูล การเปรียบเทียบข้อมูล การสังเคราะห์ข้อมูล และการสรุปผล

### ผลการวิจัย

จากผลการวิเคราะห์ข้อมูลสรุปผลการวิเคราะห์ต้นทุนและผลตอบแทนจากทำนาของเกษตรกร ตำบลโคกเหล็ก อำเภอยะรัง จังหวัดบุรีรัมย์

1. ผลการศึกษาพบว่าผู้ตอบแบบสอบถามส่วนใหญ่ เป็นเพศหญิง คิดเป็นร้อยละ 57.14 มีอายุตั้งแต่ 41-50 ปี คิดเป็นร้อยละ 50.79 มีสถานภาพสมรส คิดเป็นร้อยละ 52.38 มีระดับการศึกษามัธยมศึกษา หรือเทียบเท่า คิดเป็นร้อยละ 46.03 และรายได้เฉลี่ยต่อเดือนตั้งแต่ 10,001-20,000 บาทคิดเป็นร้อยละ 50.79

2. ผลการศึกษาต้นทุนจากทำนาของเกษตรกร ตำบลโคกเหล็ก อำเภอยะรัง จังหวัดบุรีรัมย์ พบว่า ต้นทุนต่อไร่เฉลี่ย 3,514 บาท ค่าวัสดุดิบทางตรง จำนวน 1,169 บาทต่อไร่ ค่าแรงงานทางตรง 1,358 บาทต่อไร่ ค่าใช้จ่ายในการผลิต จำนวน 1,014 บาทต่อไร่

3. ผลการศึกษาผลตอบแทนในการลงทุนทำนาของเกษตรกร ตำบลโคกเหล็ก อำเภอยะรัง จังหวัดบุรีรัมย์ จากผลการศึกษา พบว่า ให้อัตราผลตอบแทนทั้งหมด 3,110,524 บาท เฉลี่ยต่อไร่ 10,540.50 บาท ให้ผลผลิตเฉลี่ย 576 กิโลกรัมต่อไร่ กำไร(ขาดทุน) สุทธิ จำนวน 7,824.85 บาทต่อไร่ อัตรากำไรขั้นต้นเฉลี่ย 62.97% อัตรากำไรสุทธิ46.47% อัตราผลตอบแทนจากสินทรัพย์ 7.85%

### อภิปรายผล

1. จากผลการวิจัยต้นทุนจากทำนาของเกษตรกร ตำบลโคกเหล็ก อำเภอยะรัง จังหวัดบุรีรัมย์ พบว่าต้นทุนต่อไร่เฉลี่ย 3,514 บาท ค่าวัสดุดิบทางตรง จำนวน 1,169 บาทต่อไร่ ค่าแรงงานทางตรง 1,358 บาทต่อไร่ ค่าใช้จ่ายในการผลิต จำนวน 1,014 บาทต่อไร่ สอดคล้องกับงานวิจัย ณิชชากร กล้องแก้ว (2564) พบว่า ต้นทุนและผลตอบแทนในการลงทุนปลูกข้าวของเกษตรกรในตำบลโนนไทย อำเภอนนไทย จังหวัดนครราชสีมา ผลการศึกษาพบว่าต้นทุนเฉลี่ย 1,105 บาทต่อไร่ กำไรสุทธิเฉลี่ย 8,895 บาทต่อไร่ อัตรากำไรสุทธิต่อต้นทุนร้อยละ 80.50 อัตรากำไรสุทธิต่อยอดขายร้อยละ 88.95 อัตราผลตอบแทนจากเงินลงทุน (ROI) ร้อยละ73.91 อัตราผลตอบแทนจากสินทรัพย์ (ROA) ร้อยละ



68.42 และจุดคุ้มทุนอยู่ที่ .11 ต้นทุนการปลูกข้าวประกอบด้วย 3 ส่วนที่สำคัญ ได้แก่ ต้นทุน วัตถุประสงค์  
 ร้อยละ 45.25 ต้นทุนค่าแรงงานร้อยละ 30.77 และต้นทุนค่าใช้จ่ายในการผลิตร้อยละ 23.98

2. จากการวิจัยผลตอบแทนในการลงทุนทำนาของเกษตรกร ตำบลโคกเหล็ก อำเภอยะรัง  
 จังหวัดบุรีรัมย์ จากผลการศึกษา พบว่า 3,110,524 บาท เฉลี่ยต่อไร่ 10,540.50 บาท ให้ผลผลิต  
 เฉลี่ย 576 กิโลกรัมต่อไร่ กำไร(ขาดทุน)สุทธิ จำนวน 7,824.85 บาทต่อไร่ อัตรากำไรขั้นต้นเฉลี่ย  
 62.97% อัตรากำไรสุทธิ46.47% อัตราผลตอบแทนจากสินทรัพย์ 7.85% สอดคล้องกับทิพย์สุดา  
 ทาสีดำ (2565) พบว่า ผลการวิเคราะห์ผลตอบแทนของเกษตรกรบ้านยาง พบว่า มีรายได้เฉลี่ย/ไร่  
 จำนวน 6,283 บาท โดยแยกเป็นรายได้จากการจำหน่าย จำนวน 5,299 บาท และรายได้จากการ  
 บริโภค จำนวน 984 บาท และ วิเคราะห์ต้นทุนและผลตอบแทน พบว่า เกษตรกรบ้านยาง มีรายได้  
 โดยภาพรวม จำนวน 5,962,507 บาท มีต้นทุนจากการผลิต จำนวน 3,337,269 อัตรากำไรขั้นต้น  
 44.03% และอัตรากำไรสุทธิ 42.84%

### ข้อเสนอแนะ

#### ข้อเสนอแนะที่ได้จากการศึกษาในครั้งนี้

เกษตรกรจึงควรพิจารณาหาแนวทางเพื่อแก้ปัญหาในด้านนี้ จึงทำให้มีกำไรสุทธิเพิ่มขึ้นซึ่ง  
 เกษตรกรอาจไปขอคำแนะนำจากเกษตรกรจังหวัด เกี่ยวกับวิธีการปลูกข้าวให้ได้ผลผลิตเพิ่มขึ้นและการ  
 เลือกลงเมล็ดพันธุ์ที่มีคุณภาพสูง เพื่อลดปริมาณการใช้เมล็ดพันธุ์และทำให้เพิ่มผลผลิตมากขึ้น

#### ข้อเสนอแนะในการศึกษาครั้งต่อไป

หาแนวทางในการลดต้นทุนในการทำนาและหาแนวทางการเพิ่มผลผลิต รวมถึงการเพิ่ม  
 ระยะเวลาและกระบวนการในการศึกษาเพิ่ม กลุ่มตัวอย่างมากกว่าเดิม เพื่อศึกษาแนวโน้มของต้นทุน  
 อีกทั้งหาข้อมูลในการเพิ่มผลผลิตเพื่อให้ได้กำไรมากยิ่งขึ้น

### เอกสารอ้างอิง

- กรมส่งเสริมอุตสาหกรรม. (2564). ต้นทุนการผลิตและวิธีลดต้นทุนการผลิต. สืบค้นเมื่อ 18 พฤศจิกายน  
 2565 จาก <https://bsc.dip.go.th/th/category/sale-marketing/sm-productioncost>
- ณนิชากร กล้องแก้ว. (2564). การศึกษาต้นทุนและผลตอบแทนจากการปลูกข้าวของเกษตรกรตำบลโนน  
 ไทย อำเภอนโนนไทย จังหวัดนครราชสีมา. วารสารวิชาการมหาวิทยาลัยปทุมธานี. วิทยาลัย  
 นครราชสีมา.
- ทิพย์สุดา ทาสีดำ. (2565). การวิเคราะห์ต้นทุนและผลตอบแทนจากการทำนาของเกษตรกรบ้านยาง  
 ตำบลบ้านยาง อำเภอยะรัง จังหวัดบุรีรัมย์. วารสารและการวิจัย มหาวิทยาลัยภาค  
 ตะวันออกเฉียงเหนือ. มหาวิทยาลัยราชภัฏบุรีรัมย์.
- ธนาพร พร้อมมูล. (2559). การวิเคราะห์ต้นทุนและผลตอบแทนของการปลูกกล้วยน้ำว้า ในเขตอำเภอนำ  
 ยาง จังหวัดเพชรบุรี. วิทยานิพนธ์ มหาวิทยาลัยเทคโนโลยีราชมงคลรัตนโกสินทร์.
- เพชรีย์ ชุมทรัพย์. (2554).การวิเคราะห์งบการเงิน.กรุงเทพฯ: สำนักพิมพ์มหาวิทยาลัยธรรมศาสตร์.

วาทีณี จันทร์โชติช่วง. (2557). การเปรียบเทียบต้นทุนและผลตอบแทนจากการปลูกข้าวหอมมะลิ 105 แบบหว่านกับแบบหว่านและปักดำของเกษตรกร อำเภอสำโรงทาบ จังหวัดสุรินทร์. ปริญญาบริหารธุรกิจมหาบัณฑิต มหาวิทยาลัยเทคโนโลยีราชมงคลธัญบุรี

สำนักงานเศรษฐกิจการเกษตร. (2564). สถานการณ์การผลิตและการตลาดรายสัปดาห์. สืบค้นเมื่อ 15 กันยายน 2565 จาก <https://www.oae.go.th/view/1>

- |                             |                               |
|-----------------------------|-------------------------------|
| 23. อาจารย์เมธาสิทธิ์ อัดดก | คณบดีคณะศิลปกรรมศาสตร์        |
| 24. ดร.ชญัญญ์ท กริมใจ       | รักษาการผู้อำนวยการสำนักวิจัย |

### หน้าที่และความรับผิดชอบ

1. กำหนดคุณสมบัติผู้ร่วมเผยแพร่ผลงานวิจัย และรูปแบบ วิธีการรับลงทะเบียน
2. จัดทำหลักเกณฑ์การพิจารณาคัดเลือกผลงานวิจัยทั้งภาคบรรยาย และภาคโปสเตอร์
3. คัดเลือกผู้ทรงคุณวุฒิในการประเมินผลงานวิจัย
4. ติดตามผลและประเมินการดำเนินงาน

## 2.1 คณะอนุกรรมการพิจารณาผลงาน

### 2.1.1 ประธานคณะอนุกรรมการพิจารณาผลงาน

- |                                   |                       |
|-----------------------------------|-----------------------|
| รองศาสตราจารย์ ดร.สถิตย์ นิยมญาติ | รองอธิการบดีฝ่ายวิจัย |
|-----------------------------------|-----------------------|

### 2.1.2 รองประธานคณะอนุกรรมการพิจารณาผลงาน

- |  |  |
|--|--|
| 1. ผู้ช่วยศาสตราจารย์ ดร.รุ่งรัตน์า เจริญจิตต์ | สมาคมเครือข่ายส่งเสริมการวิจัยทางมนุษยศาสตร์และสังคมศาสตร์ |
| 2. ดร.สันดุสิตธี ปวิวงษ์ตระกูล                 | สมาคมเครือข่ายส่งเสริมการวิจัยทางมนุษยศาสตร์และสังคมศาสตร์ |
| 3. ดร.ชญัญญ์ท กริมใจ                           | รักษาการผู้อำนวยการสำนักวิจัย                              |

### 2.1.3 คณะอนุกรรมการผู้ทรงคุณวุฒิพิจารณาผลงาน กลุ่มมนุษยศาสตร์และสังคมศาสตร์

- |  |                     |
|--|---------------------|
| 1. รองศาสตราจารย์ พลโท ดร.วีระ วงศ์สรรค์         | คณะศึกษาศาสตร์      |
| 2. รองศาสตราจารย์ ดร.สุเทพ อ่วมเจริญ             | คณะศึกษาศาสตร์      |
| 3. รองศาสตราจารย์ ดร.พีรพงศ์ ทิพนาค              | คณะศึกษาศาสตร์      |
| 4. รองศาสตราจารย์ ดร.กมลพร กัลยาณมิตร            | คณบดีคณะรัฐศาสตร์   |
| 5. รองศาสตราจารย์ ดร.ณัฐวัฒน์ สิริพรวุฒิ         | คณะรัฐศาสตร์        |
| 6. รองศาสตราจารย์ ดร.สุกัญญา บุรณเดชาชัย         | คณบดีคณะนิเทศศาสตร์ |
| 7. รองศาสตราจารย์ ปกรณ์ รอดช้างเพื่อน            | คณะดุริยางคศาสตร์   |
| 8. รองศาสตราจารย์ ศิริพร สัจจามันท์              | คณะบริหารธุรกิจ     |
| 9. รองศาสตราจารย์ สธน โรจนตระกูล                 | คณะดุริยางคศาสตร์   |
| 10. ผู้ช่วยศาสตราจารย์ ดร.จุฑาศิริ ยอดวิเศษ      | คณะดุริยางคศาสตร์   |
| 11. ผู้ช่วยศาสตราจารย์ ดร.ปราโมทย์ ต่านประดิษฐ์  | คณะดุริยางคศาสตร์   |
| 12. ผู้ช่วยศาสตราจารย์ ดร.สุทิน นพเกตุ           | คณะรัฐศาสตร์        |
| 13. ผู้ช่วยศาสตราจารย์ ดร.จรินทร์ สวนแก้ว        | คณะรัฐศาสตร์        |
| 14. ผู้ช่วยศาสตราจารย์ ดร.อัมพร ปัญญา            | คณะรัฐศาสตร์        |
| 15. ผู้ช่วยศาสตราจารย์ ดร.อาจุยุทธ เนติธนากุล    | คณะรัฐศาสตร์        |
| 16. ผู้ช่วยศาสตราจารย์ ดร.กมลมาลย์ ไชยศิริปัญญา  | คณบดีคณะศึกษาศาสตร์ |
| 17. ผู้ช่วยศาสตราจารย์ ดร.นิษฐ์วดี จิรโรจน์ภิญโญ | คณะศึกษาศาสตร์      |
| 18. ผู้ช่วยศาสตราจารย์ ดร.นิตยา ศรีมกุฎพันธ์ุ    | คณะศึกษาศาสตร์      |

- |   |   |
|---|---|
| 19. ผู้ช่วยศาสตราจารย์ ดร.พรเทพ เมืองแมน        | คณะศึกษาศาสตร์                              |
| 20. ผู้ช่วยศาสตราจารย์ ดร.สมศักดิ์ จั่นผ่อง     | คณะศึกษาศาสตร์                              |
| 21. ผู้ช่วยศาสตราจารย์ ปราการ เกิดมีสุข         | คณะศึกษาศาสตร์                              |
| 22. ผู้ช่วยศาสตราจารย์ ดร.ศักดิ์ชัย หิรัญรักษ์  | คณะดุริยางคศาสตร์                           |
| 23. ผู้ช่วยศาสตราจารย์ ดร.ประณต มีสอน           | คณะดุริยางคศาสตร์                           |
| 24. ผู้ช่วยศาสตราจารย์ ดร.สุชาติ ปรีกทยานนท์    | คณะบริหารธุรกิจ                             |
| 25. ผู้ช่วยศาสตราจารย์ ดร.บุรพร กำบุญ           | คณะบริหารธุรกิจ                             |
| 26. ผู้ช่วยศาสตราจารย์ ดร.พนม วรรณศิริ          | คณะนิเทศศาสตร์                              |
| 27. ผู้ช่วยศาสตราจารย์ ดร.กนกรัตน์ ยศไกล        | คณะนิเทศศาสตร์                              |
| 28. ผู้ช่วยศาสตราจารย์ ดร.เสงี่ยม บุชบาบาน      | คณะนิติศาสตร์                               |
| 29. ผู้ช่วยศาสตราจารย์ ดร.สุธิดา หอวัฒนกุล      | คณะศึกษาศาสตร์                              |
| 30. ผู้ช่วยศาสตราจารย์ วาทิน หนูเกื้อ           | คณะนิติศาสตร์                               |
| 31. พลโท ดร.สมัยรบ สุทธิวิาทนฤพุมิ              | คณะนิติศาสตร์                               |
| 32. ดร.กฤษฎาภรณ์ รุจิธำรงกุล                    | คณะบริหารธุรกิจ                             |
| 33. ดร.ศิริชญาณ์ การะเวก                        | คณะบริหารธุรกิจ                             |
| 34. ดร.สุพัตรา จันทนะศิริ                       | คณะบดีคณะบริหารธุรกิจ                       |
| 35. ดร.คมสิงห์ วิวัฒน์ภูษิต                     | คณะบริหารธุรกิจ                             |
| 36. ดร.กณิศ ศรีเปารยะ                           | คณะดุริยางคศาสตร์                           |
| 37. ดร.พงษ์เทพ ศรีโสภากิจ                       | คณะบริหารธุรกิจ                             |
| 38. ดร.ระเด่น แทนประชา                          | คณะบริหารธุรกิจ                             |
| 39. ดร.ฉัตรชนก ธรรมมาติ                         | คณะบริหารธุรกิจ                             |
| 40. ศาสตราจารย์ สำเรียง เมฆเกรียงไกร            | จุฬาลงกรณ์มหาวิทยาลัย                       |
| 41. ศาสตราจารย์ บาทยัน อิมสำราญ                 | ข้าราชการบำนาญ                              |
| 42. รองศาสตราจารย์ ดร.โกวิทย์ ชันธศิริ          | มหาวิทยาลัยชินวัตร                          |
| 43. รองศาสตราจารย์ ดร.รุ่งภพ คงฤทธิ์ระจัน       | มหาวิทยาลัยสวนดุสิต                         |
| 44. รองศาสตราจารย์ ดร.ธนภัทร ปัจฉิม             | มหาวิทยาลัยสวนดุสิต                         |
| 45. รองศาสตราจารย์ ดร.บุษรพพงษ์ ลีลากิจไพศาล    | มหาวิทยาลัยสวนดุสิต                         |
| 46. รองศาสตราจารย์ ดร.สุดีเทพ ศิริพิพัฒน์กุล    | มหาวิทยาลัยเกษตรศาสตร์                      |
| 47. รองศาสตราจารย์ ดร.สาโรช ไศภักดิ์            | มหาวิทยาลัยเกษตรศาสตร์                      |
| 48. รองศาสตราจารย์ ดร.กล้า ทองขาว               | มหาวิทยาลัยธุรกิจบัณฑิต                     |
| 49. รองศาสตราจารย์ ดร.ธงชัย สมบูรณ์             | มหาวิทยาลัยรามคำแหง                         |
| 50. รองศาสตราจารย์ ดร.สุวิทย์ ภาณุจารี          | มหาวิทยาลัยมหามกุฏราชวิทยาลัย               |
| 51. รองศาสตราจารย์ ดร.สุพัตรา วิไลลักษณ์        | มหาวิทยาลัยราชภัฏบ้านสมเด็จเจ้าพระยา        |
| 52. รองศาสตราจารย์ ดร.อาศิรา ราชเวียง           | มหาวิทยาลัยเทคโนโลยีราชมงคล<br>รัตนโกสินทร์ |
| 53. รองศาสตราจารย์ ดร.พนารัตน์ ปานมณี           | มหาวิทยาลัยธรรมศาสตร์                       |
| 54. รองศาสตราจารย์ ดร.สีบพงษ์ สุขสม             | มหาวิทยาลัยเวสเทิร์น                        |
| 55. รองศาสตราจารย์ ดร.พัสสรณ์ วรรณศิริระกุล     | มหาวิทยาลัยเวสเทิร์น                        |
| 56. รองศาสตราจารย์ ดร.พฤทธิสรรรงค์ สุทธิไชยเมธี | สถาบันพัฒนาบริหารศาสตร์                     |

- |   |   |
|---|---|
| 57. รองศาสตราจารย์ จังกล แก่นเพิ่ม                  | มหาวิทยาลัยเกษตรศาสตร์                      |
| 58. ผู้ช่วยศาสตราจารย์ ดร.นภดล เชนะโยธิน            | มหาวิทยาลัยราชภัฏราชชนครินทร์               |
| 59. ผู้ช่วยศาสตราจารย์ ดร.ชนิษฐา สุขสวัสดิ์         | มหาวิทยาลัยรัตนบัณฑิต                       |
| 60. ผู้ช่วยศาสตราจารย์ ดร.จันทนา คชประเสริฐ         | มหาวิทยาลัยบูรพา                            |
| 61. ผู้ช่วยศาสตราจารย์ ดร.วราภรณ์ วนาพิทักษ์        | มหาวิทยาลัยสุโขทัยธรรมมาธิราช               |
| 62. ผู้ช่วยศาสตราจารย์ ดร.ประพันธ์ศักดิ์ พุ่มอินทร์ | มหาวิทยาลัยศรีนครินทรวิโรฒ                  |
| 63. ผู้ช่วยศาสตราจารย์ ดร.สรวิวัฒน์ วาทยวัฒน์       | มหาวิทยาลัยราชภัฏบ้านสมเด็จเจ้าพระยา        |
| 64. ผู้ช่วยศาสตราจารย์ ดร.อนรรฆ จรรย์ยานนท์         | มหาวิทยาลัยมหิดล                            |
| 65. ผู้ช่วยศาสตราจารย์ ดร.อัศวิน นาคี               | มหาวิทยาลัยราชภัฏสุรินทร์                   |
| 66. ผู้ช่วยศาสตราจารย์ ดร.กฤษณะ บุหลัน              | มหาวิทยาลัยเวสเทิร์นส์                      |
| 67. ผู้ช่วยศาสตราจารย์ ดร.ธเนศ อุ่นปรีชาวิชย์       | มหาวิทยาลัยราชภัฏพิบูลสงคราม                |
| 68. ผู้ช่วยศาสตราจารย์ ดร.อานูภาพ รักษ์สุวรรณ       | มหาวิทยาลัยสวนดุสิต                         |
| 69. ผู้ช่วยศาสตราจารย์ ดร.ฐิติมา ให้อายอง           | มหาวิทยาลัยเทคโนโลยีราชมงคล<br>รัตนโกสินทร์ |
| 70. ผู้ช่วยศาสตราจารย์ ดร.พิชิต รัชตพิบูลภาพ        | มหาวิทยาลัยราชพฤกษ์                         |
| 71. ผู้ช่วยศาสตราจารย์ ดร.เสาวนารด เล็กกลอสินธุ์    | มหาวิทยาลัยราชพฤกษ์                         |
| 72. ผู้ช่วยศาสตราจารย์ ดร.ชุมพล รอดแจ่ม             | มหาวิทยาลัยราชภัฏสวนสุนันทา                 |
| 73. ผู้ช่วยศาสตราจารย์ ดร.จักรวาล สุขไมตรี          | มหาวิทยาลัยราชภัฏสวนสุนันทา                 |
| 74. ผู้ช่วยศาสตราจารย์ ดร.สายป่าน จักชูจินดา        | มหาวิทยาลัยราชภัฏสกลนคร                     |
| 75. ผู้ช่วยศาสตราจารย์ ดร.พนัชกร สิมะขจรบุญ         | มหาวิทยาลัยศิลปากร                          |
| 76. ผู้ช่วยศาสตราจารย์ ดร.ธนากร ปักษา               | มหาวิทยาลัยสวนดุสิต                         |
| 77. ผู้ช่วยศาสตราจารย์ ดร.สุภาภรณ์ สมไพบูลย์        | มหาวิทยาลัยสวนดุสิต                         |
| 78. ผู้ช่วยศาสตราจารย์ ดร.ภคพร กระจาดทอง            | มหาวิทยาลัยสวนดุสิต                         |
| 79. ผู้ช่วยศาสตราจารย์ ดร.ณัฐชานันท์ วีระกุล        | มหาวิทยาลัยสวนดุสิต                         |
| 80. ผู้ช่วยศาสตราจารย์ ดร.สุรพงษ์ นิ่มเกิดผล        | มหาวิทยาลัยสวนดุสิต                         |
| 81. ผู้ช่วยศาสตราจารย์ ดร.ดารารัตน์ สุขแก้ว         | มหาวิทยาลัยเทคโนโลยีราชมงคล<br>รัตนโกสินทร์ |
| 82. ผู้ช่วยศาสตราจารย์ ดร.สัมพันธ์ จันทร์ดี         | มหาวิทยาลัยเทคโนโลยีราชมงคล<br>รัตนโกสินทร์ |
| 83. ผู้ช่วยศาสตราจารย์ ดร.พรวิวัฒน์ วรเศรษฐ์พงศา    | มหาวิทยาลัยมหิดลวิทยาเขตกาญจนบุรี           |
| 84. ผู้ช่วยศาสตราจารย์ ดร.กัลยาณี ธีรวงศ์ภิญโญ      | มหาวิทยาลัยราชภัฏบุรีรัมย์                  |
| 85. ผู้ช่วยศาสตราจารย์ ดร.กิตติพงศ์ พูลชอบ          | มหาวิทยาลัยมหิดล                            |
| 86. ผู้ช่วยศาสตราจารย์ ดร.ณัฐ ोधนาทรัพย์            | มหาวิทยาลัยเอเชีย                           |
| 87. ผู้ช่วยศาสตราจารย์ นภดล ธีรวงศ์ภิญโญ            | มหาวิทยาลัยราชภัฏบุรีรัมย์                  |
| 88. ผู้ช่วยศาสตราจารย์ มนตรี พาณิชยานุวัฒน์         | มหาวิทยาลัยสวนดุสิต                         |
| 89. ผู้ช่วยศาสตราจารย์ เกรียงไกร ดวงขจร             | มหาวิทยาลัยราชภัฏ นครราชสีมา                |
| 90. ผู้ช่วยศาสตราจารย์ ฤชงค์ เมนะสินธุ์             | มหาวิทยาลัยสวนดุสิต                         |
| 91. ผู้ช่วยศาสตราจารย์ ภัทรพร ปุณะตุง               | มหาวิทยาลัยสวนดุสิต                         |
| 92. ผู้ช่วยศาสตราจารย์ น้ำผึ้ง ไชวพันธ์             | มหาวิทยาลัยสวนดุสิต                         |

- |   |  |
|---|--|
| 93. ผู้ช่วยศาสตราจารย์ นภาพรณ อุ่นปรีชาวนิชย์ | มหาวิทยาลัยราชภัฏพิบูลสงคราม                                 |
| 94. ผู้ช่วยศาสตราจารย์ นฤมล โสภารัตนกุล       | มหาวิทยาลัยสวนดุสิต  |
| 95. ผู้ช่วยศาสตราจารย์ วันวิธู สรณารักษ์      | มหาวิทยาลัยสวนดุสิต  |
| 96. ผู้ช่วยศาสตราจารย์ กนกวรรณ รุ่งอดุลพิศาล  | มหาวิทยาลัยสวนดุสิต  |
| 97. ผู้ช่วยศาสตราจารย์ รติญา นนธิราช          | มหาวิทยาลัยสวนดุสิต  |
| 98. ดร.วิศรา เชนะโยธิน                        | มหาวิทยาลัยราชภัฏราชชนครินทร์                                |
| 99. ดร. มณฑล ศรีสุข                           | มหาวิทยาลัยราชภัฏอุดรดิตถ์                                   |
| 100. ดร.ภัทรภร ปุยสุวรรณ                      | มหาวิทยาลัยราชภัฏนครปฐม                                      |
| 101. ดร.ปริญ วีรพงษ์                          | มหาวิทยาลัยเทคโนโลยีราชมงคลธัญบุรี                           |
| 102. ดร.ศิวกรณ์ รัตติโชติ                     | สถาบันเกษตรราธิการสำนักงาน<br>ปลัดกระทรวงเกษตรและสหกรณ์      |
| 103. ดร.ธงชัย เหมทานนท์                       | วิทยาลัยเทคโนโลยีสยาม  |
| 104. ผู้ช่วยศาสตราจารย์ ดร.พิชญะ อุทัยรัตน์   | มหาวิทยาลัยเวสเทิร์น   |
| 105. ดร.มนชिरดา ทองเกิด                       | มหาวิทยาลัยเทคโนโลยีราชมงคล<br>ตะวันออก                      |
| 106. ดร.เชษฐภณัญญ์ ปัญญาวัชรวงศ์              | วิทยาลัยเซาธ์อีสท์บางกอก                                     |
| 107. ดร.สิริลักษณ์ เทียงธรรม                  | นักวิชาการอิสระ  |
| 108. ผู้ช่วยศาสตราจารย์ ดร.ณัชชามน เปรมปลื้ม  | มหาวิทยาลัยรามคำแหง  |
| 109. ดร.ธีรเดช ทิวถนอม                        | มหาวิทยาลัยราชภัฏนครปฐม                                      |
| 110. ดร.กมลทิพย์ กันตะเพ็ง                    | โครงการอัมพวาชัยพัฒนานุรักษ์                                 |
| 111. ดร.กัลย์ ปิ่นเกษร                        | มหาวิทยาลัยสุโขทัยธรรมราชา                                   |
| 112. ดร.รพีพัฒน์ ศรีศิลารักษ์                 | มหาวิทยาลัยเทคโนโลยีราชมงคลกรุงเทพ                           |
| 113. ดร.ปริญญา สีม่วง                         | มหาวิทยาลัยเทคโนโลยีราชมงคลกรุงเทพ                           |
| 114. ดร.ศิริวรรณ มนอัคระผดุง                  | สำนักงานเลขาธิการวุฒิสภา สำนัก<br>วิชาการกลุ่มวิจัยและข้อมูล |
| 115. ดร.ชุตินา นุตยะสกุล                      | มหาวิทยาลัยราชภัฏราชชนครินทร์                                |
| 116. ดร.นวลรัตน์ วัฒนา                        | มหาวิทยาลัยสวนดุสิต  |
| 117. ดร.พัชราพรรณ นาคพงษ์                     | มหาวิทยาลัยสวนดุสิต  |
| 118. ดร.ศศิธร เดชพรหม                         | มหาวิทยาลัยธรรมศาสตร์  |
| 119. ดร.อัยรวี วีระพันธ์พงศ์                  | มหาวิทยาลัยราชภัฏสวนสุนันทา                                  |

#### 2.1.4 คณะอนุกรรมการผู้ทรงคุณวุฒิพิจารณาผลงาน กลุ่มวิทยาศาสตร์และเทคโนโลยี

- |  |                            |
|--|----------------------------|
| 1. ผู้ช่วยศาสตราจารย์ อุทัย อึ้งเจริญ      | คณบดีคณะวิศวกรรมศาสตร์     |
| 2. รองศาสตราจารย์ ดร.ชาญชัย ศิริพันธุ์     | คณะวิทยาศาสตร์และเทคโนโลยี |
| 3. รองศาสตราจารย์ ดร.นภาพร ทัดนัยนา        | คณะวิทยาศาสตร์และเทคโนโลยี |
| 4. รองศาสตราจารย์ ดร.ชาญชัย ศิริพันธุ์     | คณะวิทยาศาสตร์และเทคโนโลยี |
| 5. รองศาสตราจารย์ ดร.เอก เกิดเต็มภูมิ      | คณะวิทยาศาสตร์และเทคโนโลยี |
| 6. ผู้ช่วยศาสตราจารย์ ดร.สุเทพ ทองแพ       | คณะวิทยาศาสตร์และเทคโนโลยี |
| 7. ผู้ช่วยศาสตราจารย์ ดร.ยุรสิน วัฒนพยุกุล | คณะวิทยาศาสตร์และเทคโนโลยี |