

**บทความการนำเสนองานวิจัย**  
**การตีความบทละครโทรทัศน์เพื่อการกำกับการแสดง**  
**Interpretations of the plays to the Director**  
กฤติญา กวีจากรุณ

**บทคัดย่อ**

การวิจัยครั้งนี้มีวัตถุประสงค์ (1) เพื่อวิเคราะห์หาการตีความบทละครโทรทัศน์เพื่อการกำกับการแสดง กรณีศึกษาเรื่อง “บุพเพสันนิวาส” ตอนที่ 1 การวิจัยครั้งนี้ เป็นการวิจัยเชิงคุณภาพโดยผู้วิจัยจะทำการวิเคราะห์บทละครโทรทัศน์ต้นฉบับตามทฤษฎีหลักการวิเคราะห์และการตีความบทละครโดยการศึกษาจากต้นฉบับของบทละครโทรทัศน์เรื่องบุพเพสันนิวาสตอนที่ 1 และชมละครโทรทัศน์เรื่องบุพเพสันนิวาสตอนที่ 1 เป็นการนำเสนอข้อมูลที่ทำกรวิเคราะห์เชิงพรรณนา โดยใช้เกณฑ์ทฤษฎีหลักการวิเคราะห์และการตีความบทละคร

ผลการวิจัยพบว่า (1) ผู้กำกับการแสดงได้มีการตีความบทละครโทรทัศน์เพื่อการกำกับการแสดง ดังนี้ 1.ตีความหาความคิดหลัก (message) 2.ตีความจุดประสงค์ และน้ำเสียงของผู้เขียน (authoris objective and tone) 3. ตีความความต้องการ (objective)และการกระทำ (action) 4.ตีความหน่วยย่อยในการแสดง (beats / motivational units) และเส้นต่อเนื่องของการกระทำ (through line of action) ซึ่งส่งผลให้การผลิตละครโทรทัศน์ประสบความสำเร็จ

---

<sup>1</sup> อาจารย์ประจำสาขาวิชาวิทยุกระจายเสียงและวิทยุโทรทัศน์ คณะนิเทศศาสตร์ มหาวิทยาลัยกรุงเทพธนบุรี

## Abstract

This research aims (1) to analyse for interpretation plays to the Director. A case study on "Buppasunniwas", episode 1 of this research is qualitative research by researchers will analyze the original tv drama based on the theory of principles, analyses and interpretations of plays by the graduated from the original television drama's story Salam and watch tv episodes 1 circus story Salam 1 episode is the presentation of data analysis, descriptive, using the criteria of the theory, principles, analysis and interpretation of plays.

The results showed that (1) director was interpreted to directing television drama as 1. Interpretation of the main idea (message). 2. Interpretation of the purpose and tone of the author (authoris objective and tone) 3. Interpretation of needs. (objective) and action (action). 4 interpretation units in the show (beats / motivational units) and outlines of action (through line of action). Which resulted in the successful television drama production.

Keywords : Interpretation , Buppasunniwas

## บทนำ

งานของผู้กำกับการแสดงคือ ผู้ที่นำวรรณกรรมมาผลิตเป็นผลงานต่างๆ ไม่ว่าจะเป็นภาพยนตร์ ละครโทรทัศน์ ละครเวที ที่จะต้องนำเสนอบทประพันธ์ บทละคร หรือบทหนัง เรื่องนั้นๆ ให้นักแสดงได้แสดงออกมาดีที่สุด จึงถือว่าเป็นเรื่องจำเป็นอย่างยิ่งที่ผู้กำกับจะต้องมีความรู้ลึกซึ้งซึ่งและแตกฉานในด้นบทละครที่จะนำมากำกับ ในงานผลิตละคร ดังนั้นผู้กำกับการแสดงนับเป็นหัวใจของความสำเร็จในการปฏิบัติการที่จะรับผิดชอบต่อการตัดสินใจต่างๆ อันจะส่งผลกระทบต่องานละครเรื่องนั้นๆ ทั้งในด้านศิลปะและการควบคุมงบประมาณ ซึ่งผลงานจะเป็นภาพสะท้อนให้เห็นถึงความเชื่อใจของผู้ร่วมงานที่มีต่อผู้กำกับการแสดง

มีผู้กำกับจำนวนมากที่มีความเป็นศิลปิน และสร้างสรรค์ผลงานได้น่าทึ่ง ตระการตา มีความแปลกใหม่ น่าสนใจ แต่กลับทำงานออกมาไม่ประสบความสำเร็จนัก เนื่องจากผู้กำกับขาดความเข้าใจลึกซึ้งในวรรณกรรมบทละครที่นำมากำกับ

สืบเนื่องจากความโด่งดังของละครเรื่องนี้ตั้งแต่เริ่มออกฉายในวันพุธที่ 21 กุมภาพันธ์ 2561 เป็นตอนแรก ติดอันดับ 1 เทรนด์ทวิตเตอร์ เรตติ้งทั่วประเทศ AGB Nielsen) 3.4 เรตติ้งพื้นที่กรุงเทพมหานคร (Ch3 Thailand) 5.8 ต่างจังหวัดในเขตเทศบาล 4.6 และต่างจังหวัดนอกเขตเทศบาล 2.4 (ที่มา <https://www.instagram.com>) นอกจากนี้หลังจากออกอากาศตอนที่ 1 ไปแล้วการออกอากาศในตอนต่อไป ยังมี เรตติ้งเพิ่มขึ้นเรื่อยๆ ไต่ระดับขึ้นไปทุกๆ ตอนและระดับสูงสุดในตอนสุดท้ายอยู่ที่เรตติ้งระดับ 23.4 ในเขตกรุงเทพมหานคร (ที่มา : <https://www.instagram.com>) ซึ่งคุณศัลยา สุขะนิวัตต์ ผู้เขียนบทละครโทรทัศน์เรื่องบุพเพสันนิวาสได้นำบทละครโทรทัศน์เรื่องบุพเพสันนิวาส ตอนที่ 1 ต้นฉบับร่างที่ 7 ซึ่งเป็นต้นฉบับที่นำไปทำการผลิตเพื่อส่งการออกอากาศนั้นออกนำมาเผยแพร่เพื่อเป็นวิทยาทานแก่ผู้ที่สนใจในการเขียนบทละครโทรทัศน์ ผู้วิจัยจึงได้นำมาเป็นกรณีศึกษาบทละครโทรทัศน์เรื่องบุพเพสันนิวาส ตอนที่ 1 ต้นฉบับร่างที่ 7 จากสมมติฐานที่ว่าละครโทรทัศน์เรื่องบุพเพสันนิวาสที่ได้รับความนิยมสูงสุดนั้นเกิดจากการตีความเพื่อการกำกับการแสดง ดังนั้นเพื่อหาการตีความบทละครเพื่อการกำกับการแสดง ว่าบทละครต้นฉบับได้มีการตีความจากผู้กำกับการแสดงหรือไม่ อย่างไร จึงเป็นที่มาของการศึกษาวิจัยหัวข้อ การตีความบทละครเพื่อการกำกับการแสดง (Interpretations of the plays to the Director.) ซึ่งผู้วิจัยได้นำเรื่อง บุพเพสันนิวาส มาเป็นกรณีศึกษา

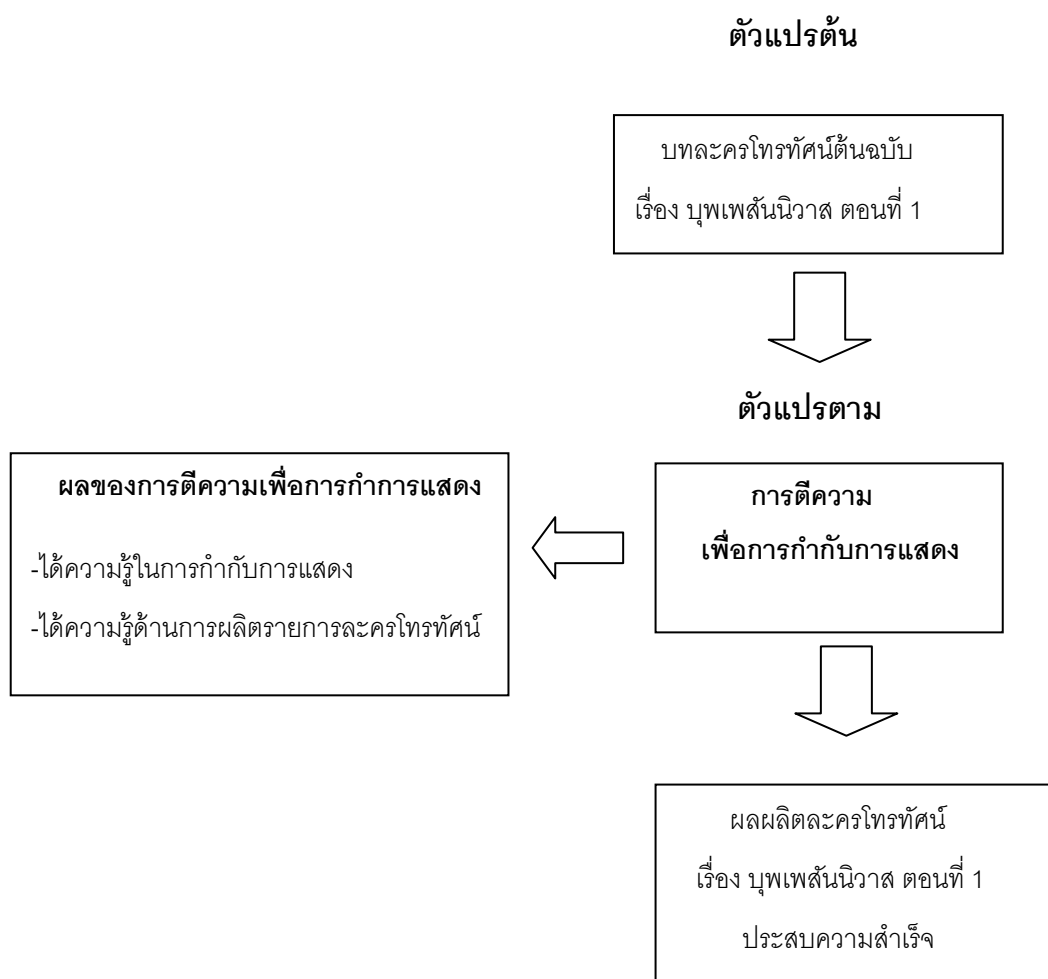
สำหรับละครโทรทัศน์เรื่องบุพเพสันนิวาส เป็นละครรักที่อิงประวัติศาสตร์ ช่วงรัชสมัยสมเด็จพระนารายณ์มหาราช สร้างจากบทประพันธ์ของรอมแพง ที่ตีพิมพ์ครั้งแรกในปี พ.ศ. 2552 เขียนบทโดย ศัลยา สุขะนิวัตต์ กำกับการแสดงโดย ภวิต พงษ์คศิริ สร้างโดย บริษัท บรอดคาซท์ ไทย เทเลวิชั่น จำกัด บทละครเรื่องบุพเพสันนิวาสตอนที่ 1 แค่ตอนเดียวนั้นก็ต้องมีการปรับปรุงและแก้ไขถึง 7 ครั้ง โดยใช้เวลาเขียนบทละครทั้งเรื่องนาน 2 ปี และใช้เวลาถ่ายทำนานอีก 2 ปี

ทั้งนี้ การตีความบทละครโทรทัศน์เพื่อการกำกับการแสดง สามารถแบ่งออกเป็น การ 1.ตีความหาความคิดหลัก (message) 2.ตีความจุดประสงค์ และน้ำเสียงของผู้เขียน (authoris objective and tone) 3. ตีความความต้องการ (objective)และการกระทำ(action) 4.ตีความหน่วยย่อยในการแสดง (beats / motivational units) และเส้นต่อเนื่องของการกระทำ (through line of action) และการตีความหมายใต้คำพูด (subtext) (ชุตินา มณีวัฒนา)

### วัตถุประสงค์ของการวิจัย

1. เพื่อวิเคราะห์หาการตีความบทละครโทรทัศน์เพื่อการกำกับการแสดง กรณีศึกษาเรื่อง “บุพเพสันนิวาส” ตอนที่ 1

## กรอบแนวคิดการวิจัย



ภาพที่ 1.1 กรอบแนวคิดการวิจัย

## การดำเนินการวิจัย

สำหรับการศึกษานี้ เป็นการวิจัยเชิงคุณภาพ (Qualitative Research) ผู้วิจัยจะวิเคราะห์บทละครโทรทัศน์เรื่อง บุพเพสันนิวาส ตอนที่ 1 เพื่อการตีความเพื่อการกำกับการแสดง

ประชากรและกลุ่มตัวอย่าง

บทละครโทรทัศน์เรื่อง บุพเพสันนิวาส ตอนที่ 1

เครื่องมือวิจัย / วิธีการรวบรวมข้อมูล

ผู้วิจัยได้ใช้เครื่องถ่ายภาพอินเตอร์เน็ตในการรับชมละครโทรทัศน์เรื่องบุพเพสันนิวาส ตอนที่ 1 ย้อนหลังประกอบกับการอ่านบทละครโทรทัศน์เรื่อง บุพเพสันนิวาส ตอนที่ 1 และใช้สมุดจดบันทึก ข้อมูล

#### วิธีการรวบรวมข้อมูล

เนื่องจากการวิจัยครั้งนี้เป็นการวิจัยเชิงคุณภาพ ผู้วิจัยจึงทำการเก็บรวบรวมข้อมูลจาก

1. ละครโทรทัศน์ย้อนหลัง ผู้วิจัยจึงได้แบ่งระยะการเก็บรวบรวมข้อมูลในการศึกษา ออกเป็น 4 ขั้นตอน คือ ผู้วิจัยได้ศึกษาบทละครโทรทัศน์เรื่อง บุพเพสันนิวาส ตอนที่ 1 จากต้นฉบับ ซึ่งเขียนบทโดย ศัลยา สุขะนิวัตต์ โดยการอ่านทำความเข้าใจอย่างละเอียดในแต่ละฉากและจดบันทึก
2. ผู้วิจัยศึกษาละครโทรทัศน์เรื่องบุพเพสันนิวาส ตอนที่ 1 กำกับการแสดงโดย ภวิต พงษ์ศิริ โดยการชมย้อนหลัง
3. ผู้วิจัยนำข้อมูลมาวิเคราะห์บทละครโทรทัศน์ต้นฉบับตามทฤษฎีหลักการวิเคราะห์ และการตีความ จากนั้นนำมาอภิปรายผล

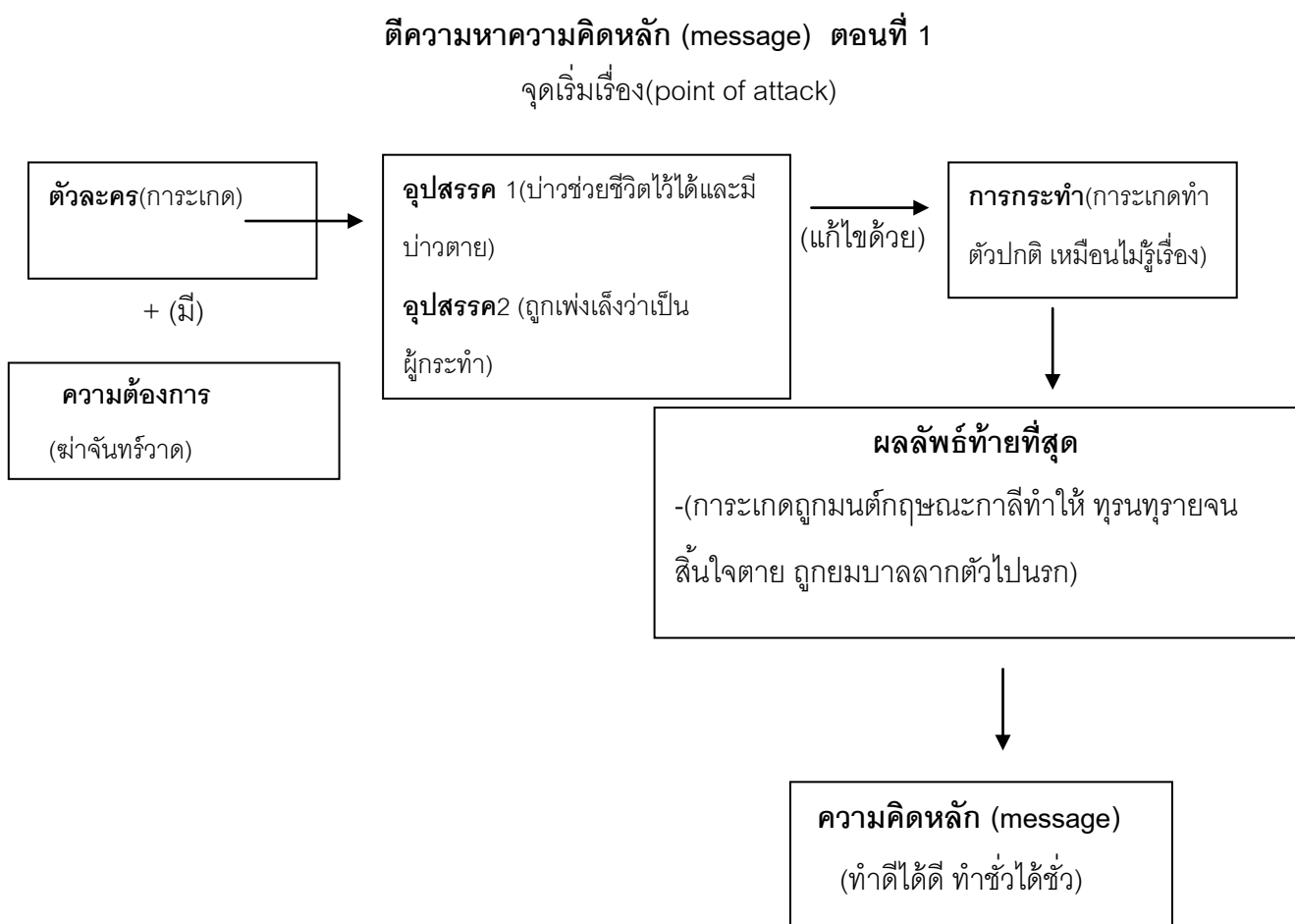
#### การวิเคราะห์ข้อมูล

เนื่องจากการวิจัยครั้งนี้ เป็นการวิจัยเชิงคุณภาพโดยผู้วิจัยจะทำการวิเคราะห์บท ละครโทรทัศน์ต้นฉบับตามทฤษฎีหลักการวิเคราะห์และการตีความบทละครโดยการศึกษาจาก ต้นฉบับของบทละครโทรทัศน์เรื่องบุพเพสันนิวาสตอนที่ 1 และรับชมละครโทรทัศน์เรื่อง บุพเพสันนิวาสตอนที่ 1 เป็นการนำเสนอข้อมูลที่ทำการวิเคราะห์เชิงพรรณนา โดยใช้เกณฑ์ทฤษฎี หลักการวิเคราะห์และการตีความบทละคร

#### ผลการวิจัย

ผลการวิจัยพบว่า (1) ผู้กำกับการแสดงได้มีการตีความบทละครโทรทัศน์เพื่อการ กำกับการแสดงแบ่งเป็น 4 ข้อ ซึ่งส่งผลให้การผลิตละครโทรทัศน์ประสบความสำเร็จ ดังนี้

- 1.ตีความหาความคิดหลัก (message) ของผู้กำกับการแสดง กรณีศึกษา : ละครโทรทัศน์ เรื่อง บุพเพสันนิวาส ตอนที่ 1 ถูกตีความจากโครงเรื่องบุพเพสันนิวาส ตอนที่ 1 สามารถอธิบาย ตามภาพ ดังนี้



ภาพที่ 1.2 โครงเรื่องบุพเพสันนิวาส ตอนที่ 1

## 2. ตีความจุดประสงค์ และน้ำเสียงของผู้เขียน (author's objective and tone)

2.1 ตีความจุดประสงค์ เรื่องบุพเพสันนิวาส ตอนที่ 1 เพื่อส่งสื่อนี้เนะ ตรงตามวัตถุประสงค์ของบทละคร หรือตรงตามแก่นของเรื่อง (สอบทานจากการกระทำของตัวละครหลัก)

2.2 ตีความน้ำเสียงของผู้เขียน ผู้กำกับได้ตีความบรรยากาศหลักของเรื่องบุพเพสันนิวาส ตอนที่ 1 ให้เป็นลักษณะเคร่งเครียด จริงจัง และมีความเชื่อเรื่องนรก สวรรค์ ที่เปลี่ยนจากการตีความนรกและยมทูตที่แตกต่างจากเดิมที่นุ่งผ้าแดงแต่ออกแบบเป็นอสุรกายร่างยักษ์น่าเกรงขาม มีโซ่ตรวน มีดนตรีประกอบตึ้นตึ้น โศกเศร้า เสียงประกอบ ได้แก่ เสียงฟ้าผ่า เสียงสวดมนต์ น่าสะพรึงกลัว เป็นต้น

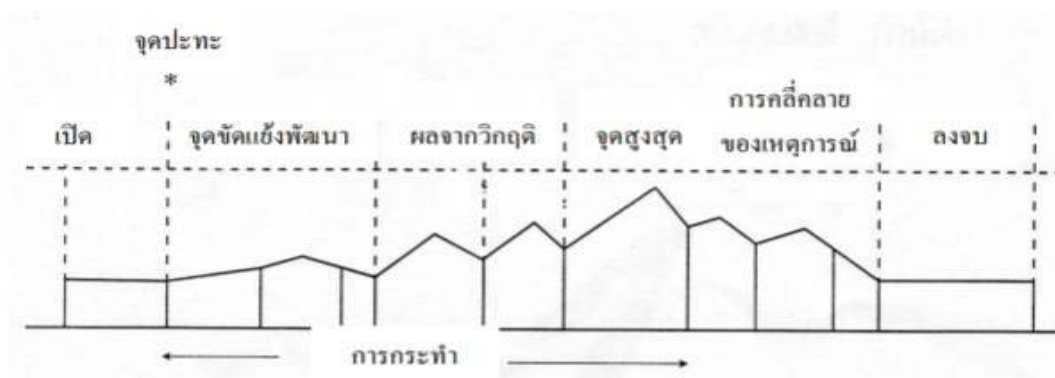
3. ตีความความต้องการ (objective)และการกระทำ(action) ผู้กำกับได้ตีความความต้องการของตัวละคร โดยให้นักแสดง “แสดง” อย่างเข้าใจเป้าหมายของตัวละคร ดังนี้

3.1 ตัวละคร การกระทำ มีความต้องการหรือจุดมุ่งหมายที่จะให้แม่หญิงจันทร์วาดเสียชีวิต เพื่อให้หมื่นสุนทรเทวา ตัดสินใจแต่งงานกับเธอได้ง่ายขึ้นถ้าไม่มีแม่หญิงจันทร์วาดเป็นคู่แข่งอีกต่อไป

3.1.1 การกระทำ(action) จากบทละครในฉากที่ 8 เมื่อการกระทำรู้ว่าแม่หญิงจันทร์วาดรอดชีวิตการกระทำพูดตัดพ้อขึ้นทำนองว่า “วันใดหนอที่กูจะได้เข้าหอกะคุณพี่เดชเสียที กูคร้านจะคอยแล้วนะเอ็ง” (ตั้งขึ้นเพราะอารมณ์มา) จากการตีความฉากนี้ การกระทำได้แสดงถึงความคับแค้นใจ บีบฝามุข และน้ำตาไหลมาอย่างคนที่หาทางออกให้กับชีวิตไม่ได้

4. ดีความหน่วยย่อยในการแสดง (beats / motivational units) และเส้นต่อเนื่องของการ

กระทำ (through line of action) ในหนึ่งฉากมีการแบ่งย่อยในการแสดงตามเหตุการณ์ในละครซึ่งดำเนินตามความต้องการ และการกระทำของตัวละครหลัก ความต้องการในช่วงเล็กๆ ที่ต่อเนื่องกัน ในหนึ่งฉากนี้จะต้องสอดคล้องกันเหตุเป็นผลกันและเรียงร้อยความต้องการของฉาก และความ ต้องการในทุกฉากก็จะสอดคล้องกับความต้องการสูงสุดของตัวละคร ซึ่งความต้องการสูงสุดนี้จะทำให้การกระทำของตัวละครต่อเนื่องสอดคล้องกันเป็นเส้นตรงเส้นเดียวกันตลอดทั้งเรื่อง เรียกว่าเส้น ต่อเนื่องของการกระทำ ดังจะอธิบายด้วยแผนภาพต่อไปนี้



ภาพที่ 1.3 เส้นกราฟแสดงระดับของอารมณ์และความรู้สึก

ที่มา: มัทนี รัตนิน, 2546, หน้า 84

จากภาพที่ 4.1 ผู้กำกับการแสดงได้ตีความหน่วยย่อยในการแสดงและเส้นต่อเนื่องของการกระทำ ได้แก่ ฉากที่ 1 ดังนี้

4.1 ฉาก 1 **เปิด** คำพูดของแยม “งามขนาดนี้อย่าทำเรื่องไม่ดีเลยนะเจ้าคะ” (ผู้ชมยังไม่รู้เรื่องราวเรื่องไม่ดีคืออะไร)

คำพูดของผิน(ผู้กำกับเพิ่มจากบท) “ นะเจ้าคะ ทูนหัว” (เห็นด้วยกับแยม)

**จุดปะทะ** การกระทำโกรธตบหน้าผิน (โกรธที่มาขัดใจ)

**จุดขัดแย้งพัฒนา** (ผู้กำกับเพิ่มบทแยม) นังผินทำอะไรผิดหรือเจ้าคะแม่นาย

<b>ผลจากวิกฤติ</b>	การระเกดหันมาตบหน้าแยม
<b>จุดสูงสุด</b>	การระเกดกล่าวโทษว่าเป็นความผิดของแยมที่มายังความคิดของตน
<b>การคลี่คลายของเหตุการณ์</b>	การระเกดเดินออกมานอกห้องผ่อนคลาย
<b>ลงจบ</b>	การระเกดพูดถึงแผนการจะลุ่มเรือจันทร์วาด ที่รู้มาว่าจะเดินทางเอาสารรับมาให้คุณหญิงจำปา (ผู้ชมถึงรู้ว่าเรื่องที่แยมกับผินไม่ยอมให้การระเกดทำคืออะไร)

## อภิปรายผล

การวิจัย เรื่อง การตีความบทละครโทรทัศน์เพื่อการกำกับการแสดง ผลการวิจัย

พบว่า (1) ผู้กำกับการแสดงได้มีการตีความบทละครโทรทัศน์เพื่อการกำกับการแสดง โดยใช้ต้นฉบับบทละครโทรทัศน์เรื่องบุพเพสันนิวาส ตอนที่ 1 เป็นข้อมูลในการตีความ ผลการวิจัยพบว่า ผู้กำกับการแสดงได้มีการตีความ ในประเด็น ดังต่อไปนี้ 1.ตีความหาความคิดหลัก (message) 2.ตีความจุดประสงค์ และน้ำเสียงของผู้เขียน (authoris objective and tone) 3. ตีความความต้องการ (objective)และการกระทำ(action) 4.ตีความหน่วยย่อยในการแสดง (beats / motivational units) และเส้นต่อเนืองของการกระทำ (through line of action) ซึ่งส่งผลให้การผลิตละครโทรทัศน์ประสบความสำเร็จ อภิปรายผล ดังนี้

1. ตีความหาความคิดหลัก (message) เมื่อผู้กำกับการแสดงสามารถจับความคิดหลักจับความจริงของเรื่องได้ทุกอย่างจะสอดคล้อง จากการกระทำของตัวละคร ที่เป็นผลมาจากความต้องการของตัวละคร จากนั้นพิจารณาว่าการกระทำเช่นนั้นก่อให้เกิดปัญหาอะไร หรือมีความขัดแย้งใดเป็นอุปสรรคในความต้องการของตัวละคร แล้วตัวละครต่อสู้หรือไม่ จนนำไปสู่จุดวิกฤติอย่างไร และตัวละครเลือกตัดสินใจอย่างไรชนะหรือพ่ายแพ้อันเป็นผลลัพธ์จากการเลือกครั้งสุดท้ายของตัวละคร ทำให้ตัวละครได้เรียนรู้อะไรหรือไม่ นั่นคือจุดที่จะบอกว่าละครเรื่องนี้พูดอะไรสู่ความคิดหลักของบุพเพสันนิวาสตอนที่ 1 คือ “ทำดีได้ดี ทำชั่วได้ชั่ว”

2. ตีความจุดประสงค์ และน้ำเสียงของผู้เขียน (authoris objective and tone) ในเรื่องบุพเพสันนิวาส ตอนที่ 1 นั้น ผู้กำกับได้นำความคิดหลักของเรื่องที่ประพันธ์ออกมาเป็นบทละครโทรทัศน์ได้ตรงตามบรรยากาศหลักของเรื่อง สอดคล้องกับแก่นของเรื่อง คือ “ทำดีได้ดี ทำชั่วได้ชั่ว” ผู้กำกับจึงสามารถเกิดความคิดหรือแนวทางการนำเสนอการตีความสอดคล้องทั้งโครงเรื่อง ตัวละคร ความคิดของเรื่อง ภาษา เพลง และภาพ

3. ตีความความต้องการ (objective)และการกระทำ(action) จากผลวิจัย พบว่าผู้กำกับ



ได้ดีความกระเถิบเป็นหญิงสาวที่น่าสงสารและเป็นผู้ถูกระทำให้ยับยั้งที่ถูกคู้หมายผิดผ่อนการ แต่งงานเป็นเวลานานและยังไปชอบจันทรवादอย่างออกหน้าออกตา ซึ่งการกระเถิบก็ดูออกว่าต่างก็มีใจ ให้กัน ถึงต้องวางแผนกำจัดจันทรवादให้พ้นทาง ฉากนี้เมื่อผลิตออกมาเป็นละครได้ดีความตัวละคร คือการกระเถิบแสดงมองผ่านกระจกว่าตัวเองก็สวยงามไม่ด้อยไปกว่าใครแต่คู้หมายกลับไม่เคยสนใจ ก่อนจะพูดอย่างขมขื่นว่า “วันใดหนอที่กูจะได้เข้าหอกะคุณพี่เดชเสีที่ กูคร้านจะคอยแล้วนะเอ็ง และ บีบฝ้านุ่นของตนเองด้วยความเก็บกด น้ำตาไหลออกมาอย่างน่าสงสาร ซึ่งเป็นการตีความการแสดง ออกมาดังกล่าวกว้งบอกถึงการกระทำของตัวละครที่สมเหตุสมผลต่อเรื่องส่งผลให้ผู้ชมคล้อยตาม เข้าใจในการกระทำของตัวละครและเกิดความสงสารตัวละครมากกว่าซึ่งอย่างเดียว

#### 4. ดีความหน่วยย่อยในการแสดง (beats / motivational units) และเส้นต่อเนื่องของการ

กระทำ (through line of action) ในบทละครบุพเพสันนิวาตตอนที่ 1 ซึ่งมีทั้งหมด 40 ฉาก ในแต่ละ ฉากไม่มีฉากไหนเลยที่ผู้กำกับไม่ได้ตีความหน่วยย่อยในการแสดงให้ตัวละครแสดงเพิ่มเติมหรือเพิ่ม บทหรือตัดบทบางประโยคออกไป หรือแม้กระทั่งตัดฉากที่จะเป็นปัญหาต่อเส้นต่อเนื่องของการ กระทำของตัวละคร และเพื่อย้ำประเด็นในฉากให้ชัดเจน ส่งผลต่อเรื่องให้ดูสมจริงยิ่งขึ้น

ผู้วิจัย มีความเห็นว่าการตีความจากตัวละครหลัก ที่เป็นผู้ดำเนินเรื่องนั้นสำคัญต่อโครงเรื่อง ความคิดของเรื่อง และนำมาซึ่งการตีความเพื่อการกำกับได้ถูกตามวัตถุประสงค์ของเรื่อง สอดคล้อง กับงานวิจัยของ ลินิน แสงพัฒนา(2558) กล่าวไว้ว่า ลักษณะสัมพันธ์บทของตัวละครนางเอกมีทั้ง การคงเดิม(convention) ความแปลกใหม่(invention) การขยายความ (Extention) และการดัดแปลง (modification) ตัวละคร (character) เป็นผู้กระทำและผู้ที่ได้รับผลจากการกระทำในบทละคร มีความเกี่ยวข้องสัมพันธ์กับเรื่องราวในการเล่าเรื่อง ตัวละครที่ดีจะต้องมีพัฒนาการทางด้านความคิด ทัศนคติ เนื่องจากเหตุการณ์ที่มากระทบชีวิตของตน

#### ข้อเสนอแนะ

**ข้อเสนอแนะในการวิจัยครั้งนี้** ผลงานละครโทรทัศน์ที่จะสามารถครองใจผู้ชมนั้นมีไม่ มากนัก ซึ่งเหตุปัจจัยหลักเกิดจากบทละครโทรทัศน์ที่เขียนขึ้นได้สนุกและการตีความกำกับการแสดง ที่เข้าใจหลักการวิเคราะห์และการตีความบทละคร ซึ่งส่งผลให้การผลิตละครโทรทัศน์ประสบความสำเร็จ เพราะถ้าหากผู้กำกับการแสดงขาดความเข้าใจลึกซึ้งในวรรณกรรมบทละครที่นำมา กำกับ หรือการตีความผิดเพี้ยนไปจากบทละครหรือด้อยไปกว่าบทละคร ต่อให้การแสดงจะสมจริง หรือแปลกใหม่เพียงใดก็ไม่อาจเรียกว่าเป็นการแสดงที่มีคุณภาพได้ จึงถือว่าผู้กำกับการแสดงต้อง ทำงานหนักในขั้นตอนการเตรียมการผลิตและเป็นเรื่องจำเป็นที่สุดในการผลิตละครโทรทัศน์

**ข้อเสนอแนะสำหรับการศึกษาค้นคว้าต่อไป** การวิจัยครั้งต่อไปควรมีการ

วิเคราะห์บทประพันธ์จากนวนิยายที่นำมาผลิตเป็นละครโทรทัศน์ เพื่อเปรียบเทียบกระบวนการการทำงานและเป็นอีกมิติหนึ่งที่จะเห็นทั้งความแตกต่างและความหลากหลายในขั้นตอนการผลิต และควรมีการสัมภาษณ์ผู้ที่มีส่วนเกี่ยวข้องด้านการผลิตละครโทรทัศน์ในหน่วยงานต่างๆ

### บรรณานุกรม

- ชุติมา มณีวัฒนา(2550) เอกสารประกอบการสอนรายวิชาการกำกับการแสดง 1.กรุงเทพมหานคร:  
คณะศิลปกรรมศาสตร์ มหาวิทยาลัยราชภัฏสวนสุนันทา
- ดังกมล ณ ป้อมเพชร.(2560). การกำกับการแสดง.ใน นพมาศ แววงษ์.ปริทัศน์ศิลปการละคร  
(หน้า 62-68). กรุงเทพฯ น ; ภาควิชาศิลปการละคร คณะอักษรศาสตร์ จุฬาลงกรณ์มหาวิทยาลัย.  
นพมาศ แววงษ์.(2550) องค์ประกอบของบทละคร.ใน ปริทัศน์ศิลปการละคร (หน้า 1-13).  
กรุงเทพฯ:ภาควิชาศิลปการละคร คณะอักษรศาสตร์ จุฬาลงกรณ์มหาวิทยาลัย.
- ลินิน แสงพัฒนา(2558) สัมภาษณ์ของตัวละครนางเอกในสื่อละครโทรทัศน์ กรณีศึกษา ละคร  
โทรทัศน์เรื่องแรงเงา.บัณฑิตวิทยาลัย มหาวิทยาลัยกรุงเทพ.
- เสาวนุช ภาวนิชย์.(อัตสำเนา)(ม.ป.ป.).เอกสารประกอบการสอนวิชาปริทัศน์ศิลปการละคร.  
กรุงเทพมหานคร:คณะอักษรศาสตร์ จุฬาลงกรณ์มหาวิทยาลัย.
- อรนุช เลิศจรยารักษ์. (2553). *หลักการเขียนบทโทรทัศน์*. กรุงเทพฯ: สำนักพิมพ์  
มหาวิทยาลัยธรรมศาสตร์.
- วิกิพีเดีย สารานุกรมเสรี.(2561) สืบค้นเมื่อ 14 ตุลาคม 2561,จาก <https://th.wikipedia.org/>  
บุพเพสันนิวาส

